



*Veteriner Hekimliği Eğitim Kurumları ve Programları
Değerlendirme ve Akreditasyon Derneği*

PROGRAM DEĞERLENDİRME TAKIMININ RAPORU (RAPOR-A)

**VETERİNER HEKİMLİĞİ EĞİTİM KURUMLARI VE PROGRAMLARI
DEĞERLENDİRME VE AKREDİTASYON DERNEĞİ (VEDEK)**

Adres: Dr. Mediha Eldem Sok 62 / 11 Kültür Mah – Kızılay 06420 - Ankara/TÜRKİYE

Telefon: +90 (312) 430 43 32 - 0 505 258 76 58

Faks: +90 (312) 430 43 18 **E-mail:** vedek@vedek.org.tr

VEDEK

Program Deęerlendirme Takımının Raporu (Rapor A)

AÇIKLAMALAR

Deęerlendirilen her program için bir Rapor A hazırlanması zorunludur. Rapor A, Program Deęerlendirici Formları ve Deęerlendirici Çizelgeleri temel alınarak takım başkanı ve raportör tarafından hazırlanmalıdır.

Ara deęerlendirme ve kanıt göster ziyaretlerinde, raporun yalnızca önceki deęerlendirmede belirtilen yetersizliklerle ilgili bölümlerinin doldurulması yeterlidir.

Rapor A, takım tarafından ziyaret süresince yapılan çalışmalarını özetlemesinin yanı sıra, öz-deęerlendirme raporundaki konu başlıklarına göre hazırlanır. Her kısımda “bulgular” başlığı altında tanımlayıcı bir bölüm ve “yorumlar” başlığı altında analitik bir bölüm bulunur (güçlü yanlar, zayıf yanlar, kaygı oluşturan durumlar, eksiklikler vb içerir). Gerekli olduğu durumlarda her bir kısım “öneriler” başlıklı bir bölüm ile bitirilir.

Rapor aynı zamanda Genel Ortalamalar Tablosu ve 2 sayfalık genel bir özet kısmı da içermelidir.

Rapor A, takım başkanı tarafından hazırlanarak VEDEK Veteriner Eğitim Programları Akreditasyon Kuruluna (VAK) gönderilen Rapor B'nin önemli bir parçasını (taslaęını) oluşturur.

Rapor B ve gerek duyulduğu durumlarda hazırlanacak olan Çıkış Bildirimi, Rapor A temel alınarak aynı konu başlıklarına göre hazırlanmalıdır.

Lütfen bu formlardaki açıklamalara dikkat etmeye özen gösteriniz.

VEDEK

Kurum	: Selçuk Üniversitesi Veteriner Fakültesi
Program	: Veteriner Hekimliği Lisans
Değerlendirme Tarihi	: 11-15 Mayıs 2015
Raporun Tamamlandığı Tarih	: 15 Mayıs 2015

Değerlendirme Takımı Üyeleri	Ünvan, Ad ve Soyad	İmza
Takım Başkanı	: Prof. Dr. Şükrü KIRKAN	
Eş Takım Başkanı (eğer varsa)	: -	
Değerlendiriciler	: Prof. Dr. Özge ÖZGEN ARUN	
	: Prof. Dr. Ahmet GÜMEN	
	: Doç. Dr. Yılmaz ARAL	
	: Yrd. Doç. Dr. Okan EKİM	
	: Vet. Hek. Elif ÇAPAR	
Eşdeğerlendiriciler (eğer varsa)	:	
	:	
	:	
	:	
	:	
Öğrenci	: Vet. Hek. Yağmur ERMİŞ (Doktora Öğr.)	

VEDEK

1. ORGANİZASYON YAPISI

BULGULAR (Güçlü yanlar, zayıf yanlar)

Değerlendirici	1	2	3	4	5	6	Aritmetik Ortalama
Standart							
1	95	90	95	95	95	95	94

Değerlendirmeye alınan Selçuk Üniversitesi Veteriner Fakültesi'nin (SÜVF) bağlı olduğu üniversite adı, kuruluş tarihi ve eğitim-öğretime başladığı tarih Öz Değerlendirme Raporu'nda (ÖDR) belirtilmiştir. SÜVF Dekanı Veteriner Hekim olup, Fakülte kurumsal olarak VEDEK üyesidir.

SÜVF'nin akademik kadrosunda yer alan ve eğitim-araştırma faaliyetlerinde görev üstlenen çalışanların büyük bir çoğunluğunun Veteriner Hekim olduğu tespit edilmiştir.

SÜVF'nin kurumsal olarak temel amaçları ve başarı hedefleri, misyon ve vizyonu, temel değerleri, ÖDR'de ve sonrasında Fakülte Dekanı ile yapılan ilk toplantıda değerlendiricilere aktarılmıştır.

SÜVF'nin mesleki ve bilimsel açıdan başlıca güçlü ve zayıf yönleri aşağıda belirtilmektedir.

Güçlü Yönleri:

- YÖK'ün kabul ettiği Bologna kriterleri ve direktifleri (2005/36EC) uygulanmaktadır.
- 2002 yılında başlayan üyelik sürecini takiben 2013 yılı Ekim ayı itibarıyla EAEVE kriterlerine göre "Tam Onaylı" fakültedir.
- Öğretim üyesi ve yardımcı öğretim elemanlarının sayısı yeterli ve akademik personel konusunda yetkindir.
- Akademik personel, akademik çalışma disiplini içerisinde görevini yapmaktadır. Uluslararasılaşmaya ve uluslararası işbirliğine açıktır.
- İdari personel özveriyle görevlerini yürütmektedir.
- Üniversiteye giriş puanları ve yüzdelik dilimleri göz önüne alındığında Türkiye'de öncelikli olarak tercih edilen fakülteler arasında yer almaktadır.
- Bilgiye ulaşım ve bilgi teknolojisinin yaygın ve gelişmiş bir şekilde kullanıldığı öğrenci odaklı bir fakülte olduğu göze çarpmaktadır.

VEDEK

- Bölgenin, tarım ve hayvancılık bakımından önemli bir merkez olması, SÜVF'nin eğitim kalitesine olumlu etki yapmakta; öğrencilerin lisans döneminde uygulamalar yapmasına mümkün olduğunca olanak sağlamaktadır.
- SÜVF'de Gıda Tarım ve Hayvancılık Bakanlığı tarafından onaylı bir hayvan hastanesi bulunmaktadır. Hayvan hastanesinin donanımı ve burada hizmet veren öğretim üyesi sayısı tatmin edici düzeydedir.
- SÜVF'ye başvuran hastalara kesintisiz hizmet veren acil kliniği ve yönergesi bulunmaktadır. Acil kliniği öğrenci eğitiminde önemli yer tutmaktadır.
- Öğrenci eğitimine katkı sağlayan bir gezici klinik aracı ve bir hayvan ambulansı bulunmaktadır.
- SÜVF'nin oldukça donanımlı ve hayvansal çeşitlilik arz eden bir araştırma uygulama çiftliği bulunmaktadır. Çiftlikte farklı türlerin yetiştiriciliği, bakımı, gerektiğinde tedavileri yapılmakta ve uygulamalı eğitim için çiftlik imkânları kullanılmaktadır. SÜVF Çiftliğinde üretilen hayvansal ürünlerin fakülte imkânlarıyla işlenmesi ve satışının yapılması; SÜVF'ye ekstra gelir sağlamaktadır.
- Gıda Tarım ve Hayvancılık Bakanlığı'ndan alınmış, Veteriner Teşhis Ve Analiz Laboratuvarları Çalışma İzni Belgesi bulunmaktadır.
- Öğrenci uygulamalarında ve bilimsel araştırmalarında kullanılan 32 adet laboratuvar bulunmaktadır.
- 1985 yılından bu yana düzenli olarak yayınlanan fakülte dergisi Eurasian Journal of Veterinary Science mevcuttur.
- Kapalı ve açık manejleriyle ve 20 adet pansiyoner atın bulunduğu binicilik tesisi mevcuttur.
- Türk Patent Enstitüsü'nden alınmış "SELVEFA" isimli marka tescil belgesi mevcuttur. Bu tescil belgesi et, balık, kümes ve av hayvanlarının etleri ile her nevi işlenmiş et ürünlerini; süt ve süt ürünlerini (tereyağı dâhil) kapsamaktadır.
- Gıda Tarım ve Hayvancılık Bakanlığı'ndan alınmış deney hayvanı üretici/kullanıcı/tedarikçi kuruluşlara mahsus çalışma izni (çiftlik hayvanları, at, domuz, kanatlı, kedi-köpek ve alpaka) mevcuttur.
- Konya Valiliği İl Gıda Tarım ve Hayvancılık Müdürlüğü'nden SÜVF Dekanlığı Et ve Süt Ürünleri Üretim Ünitesi işletme onay belgesi mevcuttur.
- Hastane eczanesinde Konya Valiliği İl Gıda Tarım ve Hayvancılık Müdürlüğü'nden alınmış Veteriner Tıbbi Ürünler Satış İzin Belgesi mevcuttur.

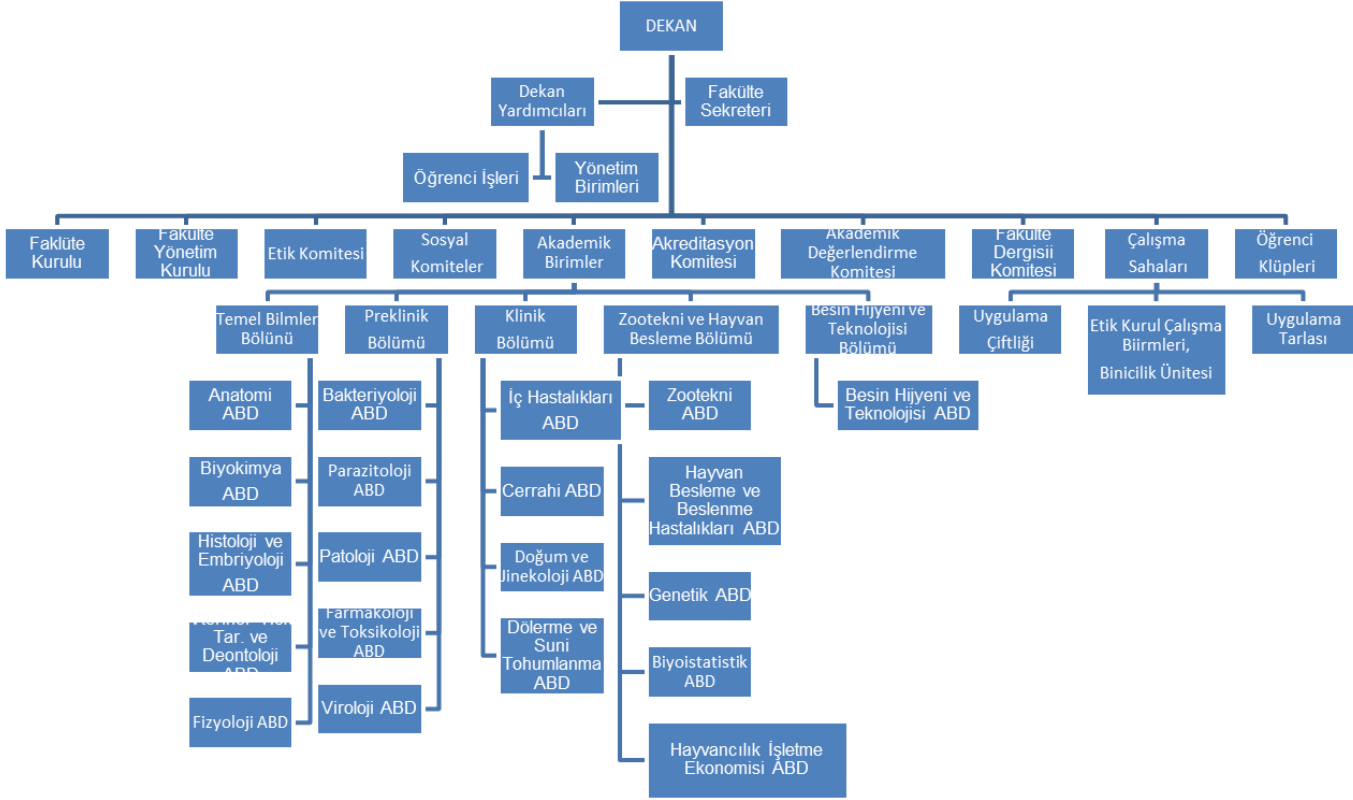
Zayıf Yönleri:

- SÜVF'nin organizasyon açısından en önemli zayıf noktasının idari ve destek personel sayısının yetersizliği olduğu düşünülmektedir.
- SÜVF'nin her yıl talep ettiği sayıdan daha fazla öğrenci kontenjanı açılması sebebiyle fazla sayıda öğrencinin kayıt olmasıyla sınıflar kalabalık olarak gözlenmiştir.

VEDEK

- Bazı hayvan türlerine ait (örn. at, domuz, kanatlı - tavşan) vaka ve nekropsi sayılarının mezun ve kayıtlı öğrenci sayılarına oranla düşük olduğu gözlenmiştir.

SÜVF'nin organizasyon yapısı eğitim öğretim faaliyetleri için uygun bulunmuştur. Organizasyon yapısı aşağıdaki şemada belirtilmiştir:



SÜVF'nin bağlı olduğu Üniversite, Bakanlık ve diğer sektör paydaşları ile ilişkili işbirliği ve çalışma durumu şu şekildedir:

SÜVF'nin yıllık bütçesi Fakültenin önerisi üzerine Üniversite tarafından belirlenmektedir. Bu bütçenin yetersiz olması dolayısıyla SÜVF'nin talebi üzerine yıl içerisinde mevcut bütçenin yaklaşık iki katı kadar ek ödenek verildiği ÖDR'de görülmektedir. SÜVF'nin her türlü bakım ve onarım işlemleri, her yılın başı itibariyle hazırlanmış olan plan dâhilinde Üniversitenin onayı alınarak gerçekleştirilmektedir. SÜVF'nin yeni bina, derslik, laboratuvar vb. ihtiyaçlarına yönelik talepleri Üniversitenin onayıyla gerçekleştirilmektedir. Bologna sürecinin uygulanmasında SÜVF ve Üniversite ortak çalışmalar yapmaktadır. Öğretim üyelerinin bilimsel araştırma projeleri, başvuruları üzerine değerlendirilerek BAP Koordinatörlüğü tarafından önemli ölçüde desteklenmektedir.

VEDEK

Akademik personelin yaptıkları yayınlar ve yayınlarına aldıkları atıflar ile yurtdışında sunacağı poster ve sözlü sunumlar yılda bir kez olmak üzere BAP Koordinatörlüğü tarafından desteklenmektedir.

Öğretim Üyelerinin sektöre yönelik Teknokent'te ve/veya başka bir şekilde yapacağı her türlü çalışmaların onaylanmasında SÜVF Yönetim Kurulu ve takiben Üniversite Yönetim Kurulunun izni alınmaktadır.

Öğrencilerin eğitim-öğretim amaçlı, SÜVF'nin ders planlarında yer alan ve/veya ders planı dışındaki her türlü sektör ziyaretleri üniversite tarafından karşılanmaktadır.

Maddi durumu yetersiz öğrencilere yemek destekleri Üniversite Sağlık Kültür Spor Dairesi Başkanlığı tarafından sağlanmaktadır. Ayrıca giyecek destekleri Üniversite tarafından kurulan sosyal dayanışma birimi tarafından karşılanmaktadır.

Gıda Tarım ve Hayvancılık Bakanlığı'nın farklı birimleri tarafından verilen proje desteklerinden faydalanmak üzere akademik personel, Bakanlık çalışanları ile ortak projeler vermektedirler. Bakanlığın çeşitli birimlerinde öğrenciler yaz stajlarını yapmaktadırlar.

Bakanlıkta çalışan, başlıca veteriner hekimler olmak üzere birçok personele yüksek lisans ve doktora eğitimi SÜVF tarafından verilmektedir.

SÜVF'nin yapacağı uluslararası çalışmalarda hayvan materyallerinin getirilmesinde Bakanlık iznine başvurulmaktadır.

Bakanlığın çıkaracağı yönetmelik, yönerge vb. taslaklarda Fakülte Öğretim Üyeleri görev almaktadırlar.

SÜVF ve Konya Büyükşehir Belediyesi arasında belediyeye ait hayvan barınaklarındaki hayvanları tedavisi amacıyla karşılıklı protokol yapıldığı görülmüştür.

SÜVF'nin Konya Damızlık Sığır Yetiştiricileri Birliği ile işbirliği protokolü imzaladığı görülmüştür.

Konya Rahvan At Yarışları Yetiştiricilik ve Binicilik İhtisas Kulübü ile işbirliği protokolünün imzalandığı görülmüştür.

TİGEM'in çeşitli illerde yer alan çiftliklerinde Fakülte Öğretim Üyeleri ve Laboratuvarları faaliyet göstermektedir.

VEDEK

YORUMLAR

Veteriner Hekimliği Eğitim Kurumları ve Programları Değerlendirme ve Akreditasyon Derneği (VEDEK) Ulusal Akreditasyona İlişkin Ana Göstergeler kapsamında Madde 5 içerisinde bulunan Oran 3: 2,74 (0,7-2,4); Oran 7: 0,23 ($\geq 0,4$); Oran 9: 16,6 (≥ 20); Oran 12: 0,2 ($\geq =.6$)'nin minimum değerlere uymadığı tespit edilmiştir.

ÖDR'de SÜVF'nin misyon ve vizyon tanımlamaları yapılmış ve ana hedeflerden bahsedilmiştir. SÜVF'nin hedeflerinin belirlenmesinde kalitatif tanımlamalar yapılmıştır.

ÖDR'de SÜVF'nin tüm hizmetlerinin sağlıklı, etkin ve uygun bir şekilde sürdürülebilmesi için yeterli sayıda idari personel ve destek personelinin bulunmadığı bildirilmektedir. SÜVF'ye yapılan ziyaret esnasında idari yapılanmanın organizasyon yapısına uygun olduğu tespit edilmiştir. Ancak hizmet birimlerinde aktif görev yapan ve işleyişi sağlayan destek personel sayısının eksik olduğu görülmüştür.

ÖNERİLER

Değerlendirme takımı tarafından ziyaret öncesinde ve esnasında VEDEK Ulusal Akreditasyona İlişkin Ana Göstergeler kapsamında, Madde 5 içerisinde belirtilen Oran 3, 7, 9 ve 12'de eksiklikler olduğu görülmüştür. Bu eksiklikler doğrultusunda SÜVF'nin idari ve destek personel sayısının artırılması, işleyiş mekanizmalarının hedeflere ulaşmada daha aktif çalışmasını sağlayacaktır.

SÜVF'nin hastanesinde muayene edilen ve ÖDR içerisinde rakamları verilmiş olan tek tırnaklı hayvan sayısının oranının düşüklüğünün giderilmesi kapsamında Fakülte Dekanlığı tarafından aktif hale getirilen Binicilik Tesisleri'nin geliştirilmesi önemli rol oynayacaktır. Buradaki mevcut atlar, SÜVF öğrencilerinin uygulamalarında yer almalıdır.

Konya Rahvan At Yarışları Yetiştiricilik ve Binicilik İhtisas Kulübü ile olan protokol kapsamında ayda 2 defa yapılacak düzenli ziyaretler ile bahsedilen oranın (Oran 7) yükseltilebileceği öngörülmektedir.

SÜVF Klinikleri'nde muayene ve tedavi edilen pet hayvan sayısının arttırılmasında Konya Valiliği ve Belediyeler ile yapılmış protokoller doğrultusunda kliniklere hasta pet hayvan akışını sağlayacak tedbirlerin alınması önem arz etmektedir.

VEDEK

Bunun yanı sıra pet hayvan nekropsi sayılarının arttırılmasında, karşılıklı yapılmış protokollerin daha aktif olarak kullanılması ve klinik bilimleriyle koordineli şekilde çalışılması önerilmektedir.

SÜVF tarafından geleceğe yönelik daha somut, kantitatif verilere dayalı belirli bir dönemi kapsayan stratejik plan hazırlanmalı ve sistematik olarak hayata geçirilmelidir. Bu şekilde sayısal veriler ile hedeflenen başarı kriterleri arasında daha sağlam bir bağlantı kurulabilecektir.

VEDEK

2. FİNANS DURUMU

BULGULAR (Güçlü yanlar, zayıf yanlar)

Değerlendirici	1	2	3	4	5	6	Aritmetik Ortalama
Standart							
2	100	100	100	85	95	100	97

SÜVF'nin mevcut finansal sistem dâhilindeki bütçesi ve Fakülte'ye aktarılan bütçenin kaynakları aşağıda belirtilmiştir:

Yıl	Fakülte kaynakları	Döner sermaye	Proje vd.
2012	127,000,00	994,439,00	612.471,00
2013	203,700,00	1,250,418,00	2.468.881,80
2014	367,200,00	1,524,000,00	4.776.650,00

SÜVF'nin yaklaşık harcama kalemlerinde toplam 90.000TL yıllık ödeneği bulunmaktadır. SÜVF'nin yapmış olduğu talepler doğrultusunda 2012 yılında yaklaşık 30.000 TL, 2013 yılında yaklaşık 110.000 TL ve 2014 yılında 250.000 TL ek ödenek alınmıştır. Döner sermayenin yıllık cirosunun yıllara göre artışı yukarıdaki tabloda görülmektedir. Döner sermaye gelirleri kullanılırken her birimden elde edilen kazancın o birimin ihtiyaçları doğrultusunda kullanılmasına özen gösterilmektedir. SÜVF'nin proje gelirleri incelendiğinde son 3 yıllık dönemde toplam proje gelirlerinde (BAP, TÜBİTAK, TAGEM vb.) artış olduğu kaydedilmiştir. Ayrıca bu gelirlerle, sunulmuş araştırmaların yürütülmesi gerçekleşirken, aynı zamanda laboratuvarlara yeni cihaz ve ekipmanlar alınmakta, SÜVF'nin eğitim-öğretim, klinik hizmetleri ve genel giderleri orantılı bir şekilde karşılanmaktadır.

YORUMLAR

Fakültenin finansal yapısı değerlendirildiğinde; Rektörlük katma bütçesinden çeşitli dönemlerde farklı kalemlerden gelirlerin sağlandığı görülmektedir. Ayrıca son 3 yıllık döner sermaye gelirlerinin düzenli bir şekilde artış gösterdiği de belgelenmiştir. Bu gelirlerin dağılımı incelendiğinde birimler arasında gelir-gider oranlarının ihtiyaçlar doğrultusunda belirli bir denge

VEDEK

gösterdiği gözlemlenmiştir. Bununla beraber SÜVF'nin proje gelirlerinde de son 3 yıl içerisinde önemli bir artış olduğu dikkat çekmektedir.

ÖNERİLER

SÜVF Dekanlığı'nın, Rektörlük katma bütçesinden daha fazla ödenek sağlama konusunda gerekli girişimlerde bulunması önerilmektedir. SÜVF Dekanlığı, yıllık finansman ihtiyacı doğrultusunda gelir ve giderleri için dengeli bir stratejik plan hazırlamalıdır ve ayrıca elde edilen gelirleri, birimler arasında dağılımını hazırlayacağı stratejik plan çerçevesinde yönetmelidir. Veteriner Fakülteleri eğitiminde, elde edilecek gelirler ne kadar fazla olur ise, klinik aktiviteler, öğrenci uygulamaları, araştırmalar, öğrenciler için sosyal faaliyetlere harcanacak bütçe de fazla olacaktır.

3. FAKÜLTENİN FİZİKİ OLANAKLARI, TESİS VE EKİPMANLARI

BULGULAR (Güçlü yanlar, zayıf yanlar)

Değerlendirici	1	2	3	4	5	6	Aritmetik Ortalama
Standart							
3	80	85	80	85	80	80	82

SÜVF, 5 bölüm altında bulunan 20 anabilim dalında, gerekli ekipmanlarla donatılmış laboratuvarlar, hastane, çiftlik, hayvansal gıda üretim tesisleri ile eğitim vermektedir.

SÜVF,

- ✓ bünyesinde Gıda Tarım ve Hayvancılık Bakanlığı tarafından ruhsatlandırılmış Hayvan Hastanesi mevcuttur.
- ✓ acil kliniğe sahiptir.
- ✓ bölge hayvancılığına yönelik klinik ve danışmanlık hizmetleri vermektedir.
- ✓ çiftliğinde farklı türlerin yetiştiriciliğinin yapılması ile uygulamalı eğitime katkıda bulunmaktadır.
- ✓ çiftliği bünyesinde üretilen hayvansal hammaddelerin Besin Hijyeni ve Teknolojisi Bölümü Et ve Süt Ürünleri Araştırma Geliştirme ve Uygulama Ünitesinde öğrencilerin katılımı ile hijyenik ürünler üretmektedir.
- ✓ çiftlik hayvanlarının yem ihtiyacının karşılanması amacıyla 853 bin m² tahsisli alana sahiptir.
- ✓ öğrenci uygulamalarında ve bilimsel araştırmalarda kullanılan 32 adet laboratuvara sahiptir ve bu laboratuvarların kapsamında yer alan teşhis analiz hizmetleri Gıda Tarım ve Hayvancılık Bakanlığı'na ruhsatlandırılmıştır.
- ✓ kapalı ve açık manejleriyle ve 20 adet pansiyoner atın bulunduğu binicilik tesisinin sorumluluğunu yürütmektedir.

VEDEK

SÜVF'nin eğitim-öğretim faaliyetlerini sürdürdüğü alanlar aşağıdaki tabloda gösterilmektedir.

Eğitim Alanı	Kapasitesi 0-50	Kapasitesi 51-75	Kapasitesi 76-100	Kapasitesi 101-150	Kapasitesi 151-250	Toplam
Anfi	2					2
Sınıf		1	3	1	1	6
Bilgisayar Lab.	1					1
Diğer Lab.	28	1	1	1		32
Toplam	31	2	4	2	1	40

Ayrıca SÜVF, 150 m² lik öğrenci kantinine, 90m² lik 2 adet dinlenme salonuna, 2 adet 50 kişilik ve 1 adet 100 kişilik toplantı salonlarına sahiptir.

Akademik ve idari personele ait ofisler mevcut ihtiyacı karşılayacak sayı ve yeterlilikte bulunmaktadır.

SÜVF, Gıda Tarım ve Hayvancılık Bakanlığı tarafından ruhsatlı Hayvan Hastanesi'ne sahiptir. Bu hastane dâhilinde, hafta içi gelen hastalara gerekli işlemler yapılmakta, hastanın ihtiyacına göre taburcu veya hospitalizasyon hizmetleri verilmektedir. Mevcut hastane bünyesinde tanı-tedavi merkezleri, eczane, operasyon salonları, tanısal görüntüleme ve destek hizmetleri, hayvan bakım ve izolasyon üniteleri, yoğun bakım ve rehabilitasyon üniteleri, ambulans hizmet araçları, nekropsi üniteleri ve acil servis içeren birimleri bulundurmaktadır.

Acil klinik hizmetleri mesai saatleri dışında ve tatillerde hizmetlerini sürdürmektedir. Acil klinikte, hastanın yaşamsal fonksiyonlarını stabilize edecek seviyede ekipman ve ilaçlar bulunmakta, müşahede altına alınmasına karar verilen hayvanlar için tür düzeyinde ayrı barınma odalarını içermektedir.

YORUMLAR

SÜVF'nin fiziki olanakları, tesis ve ekipmanları ile ilgili yapılan ziyaretler esnasında eğitimde kullanılan birimlerin (sınıfların ve amfilerin) SÜVF'nin öğrenci sayısı göz önüne alındığında yetersiz olduğu tespit edilmiştir. Yasal çerçeveler doğrultusunda ve yapılan merkezi VETERİNER HEKİMLİĞİ EĞİTİM KURUMLARI VE PROGRAMLARI DEĞERLENDİRME VE AKREDİTASYON DERNEĞİ (VEDEK)

VEDEK

sınav sonucunda SÜVF'ye kayıt olan öğrenci sayısının yıldan yıla artış gösterdiği Dekanlık tarafından bildirilmektedir. Öğrenci sayısındaki bu hızlı artış nedeniyle, var olan sınıf ve amfi kapasiteleri yetersiz düzeyde kalmaktadır.

SÜVF Hayvan Hastanesi'ne ait büyük hayvan ambulansının arızalı olduğu, tamiratının yapılacağı, gezici klinik aracının bulunmadığı ve onun yerine dekanlık tarafından tahsis edilen farklı araçlarla işletmelere çağrı üzerine hizmet verildiği tespit edilmiştir. Bunun yanında küçük hayvan ambulansının, hizmet amacı dışında (alet ve ekipman taşınması, süt nakliyesi vb.) kullanıldığı görülmüştür.

SÜVF'nin çoğu birimlerinde çalışma yönergelerinin birimlerin faaliyetlerine yeterli seviyede hazırlanmadığı ve mevcut olduğu birimlerde de İngilizce olduğu görülmüştür.

Tesisler genel olarak değerlendirildiğinde özellikle bazı birimlerde gerek öğrenci gerekse çalışan sağlığını korumaya yönelik biyogüvenlik tedbirlerinin yetersizliklerinin olduğu ve ihtiyaç analizi sonuçlarını uygun şekilde gözden geçirilmesi gerektiği kanısına varılmıştır. Bu kapsamda laboratuvarlar ve kliniklerde yer alan birçok bölümde el yıkama olanakları yeterli değildir. Sabun, dezenfektan, kâğıt havlu vb. malzemeler bulunmamaktadır. Yine laboratuvarlarda öğrenci uygulama dersleri esnasında maske, eldiven, gözlük kullanımında eksiklikler olduğu, kimyasal maddelerin pipetlere ağız yoluyla çekildiği gözlemlenmiştir.

Laboratuvarlarda bulunan makine, alet ve ekipmanlarla ilgili kullanım talimatlarının yeterli düzeyde olmadığı saptanmıştır.

ÖNERİLER

SÜVF'nin artan öğrenci sayısı ve yoğunluğu dolayısıyla eğitim ve öğretim faaliyetlerinin yürütüldüğü fiziki mekânların yetersiz kalması kaçınılmaz bir sonuçtur. Bunun önüne geçilebilmesi için SÜVF hizmetine sunulacak yeni amfi, derslik ve laboratuvarların kurulması, mevcutların kapasitelerinin artırılması gerekli görülmektedir.

Bu yönde SÜVF yönetimince alınan bazı tedbirler bulunması olumlu görülmektedir (Örneğin üniversite genelinde merkezi dersliklerin bulunacağı yeni bir binanın inşa edilmesi, Anatomi AD için ayrı bir dershanenin açılması, Biyoistatistik ve Hayvancılık Ekonomisi için bilgisayar uygulama laboratuvarı açılması vs.). S.Ü. Rektörlüğü tarafından yapılması planlandığı ifade edilen yeni hastane binasının tamamlanması sonrasında oluşacak boş fiziki alanların

VEDEK

eđitim-öđretim faaliyetlerinin sürdürüleceđi sınıflara döndürölerek deđerlendirilebileceđi düşünölmektedir.

SÜVF Hayvan Hastanesi'ne ait büyük hayvan ambulansının kısa sürede onarımının yapılması, bir an önce hizmete sunulması önerilmektedir. Ayrıca ambulans hizmetinin etkin bir şekilde sağlanabilmesi için verilen hizmete yönelik hedeflerin iyi belirlenmesi ve bu hedefler dışında farklı amaçlarla kullanımına müsaade edilmemesi gerekmektedir. SÜVF'nin günlük işleyişı ve yürütölen diđer hizmetlerin sürdürölmesi amacıyla SÜ üst yönetiminden yeni bir araç talep edilmesi önerilmektedir.

SÜVF'nin gezici klinik hizmetini verebilmesi ve klinik uygulama amaçlarına ulaşılabilmesi için tam donanımlı ve amaca dönük tasarlanmış bir aracın yine SÜ üst yönetiminden talep edilmesi ve acilen sağlanarak hizmete sokulması önem arz etmektedir.

SÜVF'nin birimlerine ait çalışma yönergelerinin ve makine-teçhizat kullanım talimatlarının güncellenmesi, hazırlanması ve görölabilir şekilde ilgili alanlara asılması önerilmektedir.

Aynı zamanda SÜVF'nin öđrenci uygulama ve araştırma ile klinik hizmetlerinin verildiđi alanlardaki hijyen, iş sağlığı ve biyogüvenlik tedbirlerinin belirli standartlar ve yürürlükte olan yasa\yönetmelikler dahilinde belirlenerek gerekli önlem ve uygulamalar kısa süre içinde yerine getirilmelidir.

4. KLİNİKLER

BULGULAR (Güçlü yanlar, zayıf yanlar)

Değerlendirici	1	2	3	4	5	6	Aritmetik Ortalama
Standart							
4	90	90	85	85	85	90	88

SÜVF Hayvan hastanesine getirilen hastalar intern öğrenciler eşliğinde ilgili kliniğe yönlendirilmektedir. Hasta takip formu ve kayıt işlemleri için hasta kayıt merkezinde gerçekleştirilmektedir. Hasta kaydı esnasında hasta hayvan ile ilgili bilgiler klinik merkezi otomasyon sistemine girilmekte ve hasta için bir protokol numarası verilmektedir. Çiftlik hayvanları için sarı, pet hayvanları için ise pembe renkli dosyalar kullanılmaktadır. Hasta ile ilgili tüm işlemler protokol numarası ile otomasyon sistemine girilerek yapılmaktadır. Tedavisi süreklilik arz eden bazı hayvanlar hospitalize edilmektedir. SÜVF Hayvan Hastanesi döner sermaye esasları doğrultusunda faaliyetlerini sürdürmektedir. Hasta ile ilgili tüm bilgiler hem otomasyon sisteminde ve hem de dosyaları arşivlenerek saklanmaktadır.

SÜVF Öz Değerlendirme Raporunda belirtilen son 3 yıla ait kliniğe gelen hasta sayıları aşağıdaki tabloda belirtilmektedir;

	2012	2013	2014
AT	18	29	41
EŞEK	1	1	-
TAY	1	-	1
SİĞİR	272	187	189
BUZAĞI	534	407	434
DANA	50	27	29
EGZOTİK VE DİĞERLERİ	71	56	78
KEÇİ	30	28	18
OĞLAK	24	22	31
KOYUN	183	72	73
KUZU	39	93	87
LAMA	1	-	1
KEDİ	655	765	899
KÖPEK	1323	1359	1705
DİĞER	1	-	-
TOPLAM	3203	3049	3587

VEDEK

ÖDR'den de anlaşılacağı üzere SÜVF'ye gelen hayvan türlerinin çeşitlilik gösterdiği görülmektedir. Bununla beraber klinik bilimlerin öğrenci eğitim ve uygulama çalışmaları için SÜVF çiftliğinde ve binicilik biriminde bulunan pet, çiftlik hayvanları, at ve diğer egzotik hayvanlar ile eğitim öğretim sürekliliği sağlanmaya çalışılmaktadır. Acil klinik, saha ambulans hizmeti uygulamaları SÜVF öğrencilerinin eğitiminde önemli bir yer taşımaktadır.

Suni tohumlama ABD, androloji (hayvan türlerinde sperma motilite ve kalitesi..vs) ve embriyo çalışmalarını yapmakta ve bu aktivitelere eğitim amaçlı olarak öğrencileri de dahil etmektedir. Ayrıca bu anabilim dalı SÜVF çiftliğine öğrencileri götürerek suni tohumlama ve ders ile ilgili diğer uygulamaları da göstermektedir.

SÜVF kliniklerinde Radyoloji, Donanımlı Merkez Laboratuvarı, Eczane, bekleme salonları, hayvan türlerine göre klinik muayene ve uygulama oda ve salonları, aşı ve enjeksiyon odası, doğumhane, operasyon salonları, yoğun bakım ve rehabilitasyon üniteleri, IVF ünitesi, eko muayene salonu, göz ünitesi, görüntüleme merkezi (ultrason, endoskopi), karantina merkezi, her hayvan türüne yönelik hospitalizasyon üniteleri, bulaşıcı hastalıklar için bokslar ve nekropsi salonu bulunmaktadır.

Klinik bilimlerde gerçekleştirilen tüm uygulamalı eğitim akademik personelin gözetimi altında yapılmaktadır. Klinik eğitim ve uygulamalarının konu uzmanları tarafından modern teknikler, donanım ve araçlar kullanılarak gerçekleştirildiği görülmektedir. Hasta muayenelerinde teşhis ve tedavi basamaklarında öğrenciler aktif katılımcı olarak yer almaktadırlar.

Son 3 yıl içinde toplamda 321 nekropsi, 34 biyopsi ve 46 organ muayenesi yapıldığı görülmektedir. Yapılan nekropsi ve diğer muayeneler değerlendirildiğinde tür bazında çeşitlilik tespit edilmiştir.

YORUMLAR

SÜVF'de yapılan ziyaretler sonucunda hem ÖDR hem de klinik kayıt defterlerinden alınan bilgiler kapsamında VEDEK Ulusal Akreditasyona İlişkin Ana Göstergeler Madde 5 içerisinde bulunan Oran 7: 0,23 ($\geq 0,4$) ve Oran 9: 16,6 (≥ 20)'un düşük olduğu tespit edilmiştir. Bu oranlar doğrultusunda kliniklerde muayene edilen tek tırnaklı ve kedi-köpek hasta sayılarının artırılması gerektiği kanısına varılmıştır.

VEDEK

SÜVF Hayvan Hastanesi kliniklerinde hem otomasyon sistemi hem de ham veri dosyalama sistemi kullanılmaktadır. Kullanılan otomasyon sistemi incelendiğinde birimler arasında koordineli olduğu, hasta takibinin online yapılabildiği görülebilmektedir. Ancak programın detaylarına bakıldığında hasta kayıtlarının yeterli detayda olmadığı, bu nedenle ham veri dosyalamanın da paralel olarak yapılma ihtiyacı duyulduğu tespit edilmiştir. Finansal takip açısından var olan otomasyon programı uygun gibi gözükse de, otomasyon sistemini kullanacak tüm personelin bütün hastalarda epikrizleri tam olarak doldurması gerektiği, otomasyon programının yenilenmesi durumunda ise eğitim alması gerekliliği öngörülmektedir.

Ziyaret esnasında yapılan incelemelerde SÜVF'nin kullandığı hasta takip programına kliniklere gelen hasta kayıtları yapılabilmekte, Acil kliniğine gelen ve çağrılı sistemde hizmet veren ambulans hasta kayıtları ayrı ayrı kayıt defterlerinde tutulmaktadır. Bu ayrı kayıtların klinik kayıtlarına dâhil edilmediği tespit edilmiştir.

ÖNERİLER

SÜVF Hastanesi kliniklerinde Oran 7 ve 9'da bulunan tek tırnaklı ve kedi-köpek sayılarının arttırılabilmesi için Dekanlık tarafından yapılmış ikili protokollerin daha aktif kullanılması önem arz etmektedir. Bu protokoller ile SÜVF'ye hasta hayvan geliş oranlarının arttırılması planlanabilir. Ayrıca Konya Rahvan At Yarışları Yetiştiricilik ve Binicilik İhtisas Kulübü ile bulunan işbirliği protokolü kapsamında SÜVF Hayvan Hastanesi kliniklerinde muayene ve tedavi edilen at sayısı arttırılabilecektir. Fakülte Dekanlığı tarafından aktif duruma getirilen binicilik tesisinde bulunan atların muayene ve tedavileri de SÜVF kliniklerinde önümüzdeki günlerde yapılabilecektir.

SÜVF Hayvan Hastanesi kliniklerinde yapılan incelemeler sonucunda otomasyon programı olmasına rağmen her klinikte (iç hastalıkları- cerrahi- doğum ve jinekoloji- dölerme ve suni tohumlama) ayrı ayrı birer kayıt defteri tutulduğu, acil klinik ve çağrılı sistem kayıtlarının da ayrı şekilde tutulduğu görülmektedir. Bu kayıtların SÜVF Hayvan Hastanesi klinik kayıtlarına yansımadağı tespit edilmiştir. Bu bağlamda SÜVF Hayvan Hastanesinin otomasyon sisteminin tüm fakülte personeline hitap edebilecek şekilde profesyonel bir yapıya sahip ve online sistemde çalışabilen, kendi arşiv ve veri yedeklemesine imkan veren bir programla değiştirilmesi önerilmektedir. Sağlanacak programın tanıtımı ve eğitimlerinin tüm hastane ile ilgili ilişkili akademik, idari ve teknik personele verilmesi sonucunda sistem daha verimli hale VETERİNER HEKİMLİĞİ EĞİTİM KURUMLARI VE PROGRAMLARI DEĞERLENDİRME VE AKREDİTASYON DERNEĞİ (VEDEK)

VEDEK

getirilebilecektir. Bu önerinin yukarıda belirtilen oranların iyileşmesine de önemli katkı sağlayabileceği tahmin edilmektedir.

SÜVF Hayvan Hastanesi içinde bulunan bazı teknik cihazların kullanımında teknik personel yetersizliği görüldüğü ve bu teknik personel eksikliğinin giderilmesi ile daha randımanlı performansların sergilenebileceği düşünülmektedir. Hastane bünyesinde oluşturulacak bazı merkezlerin (görüntüleme, sterilizasyon, anestezi vb.) oluşturulması ile cihazların randımanlı kullanılması sağlanabilecektir.

5. KÜTÜPHANE VE BİLGİ KAYNAKLARI

BULGULAR (Güçlü yanlar, zayıf yanlar)

Değerlendirici	1	2	3	4	5	6	Aritmetik Ortalama
Standart							
5	100	100	95	90	100	100	98

SÜVF'nin bünyesinde kendisine ait bir kütüphane bulunmamaktadır. SÜVF bir kampüs fakültesi olup, kampüs içerisinde 8000m2 kullanım alanı olan 2 katlı 775 kişilik oturma kapasiteli bir üniversite merkez kütüphanesine sahiptir. Kütüphanede Veteriner hekimlikle ilgili kaynakların bulunduğu kısımda 64 okuma yeri bulunmaktadır. Üniversite kütüphanesinde internet bağlantısına sahip 22 bilgisayar bulunmaktadır ve ayrıca 16 bilgisayar kütüphanedeki kaynaklar hakkında bilgi edinmek için kullanılmaktadır.

Üniversite kütüphanesinin 44.734 (tam metin), 58.991 (özet) online bilimsel dergiye abone olduğu ve öğrencilerin ücretsiz olarak kullanabildikleri kablosuz internet bağlantısı sayesinde bu dergilere kampusun her yerinden ulaşılabildiği görülmektedir. Kütüphane içinde 150.609 basılı kitap, 3.130.146 elektronik kitap, 2.700.000 elektronik tez, 440 süreli yayın 3.213 görsel ve işitsel medya bulunmaktadır.

Öğrenciler kütüphanede bulunan kitapları okuyabilmekte veya evde çalışmak üzere ödünç alabilmektedirler. Kütüphanedeki her bir eser bir veri tabanında kataloglanmıştır ve kütüphane personeli tarafından öğrencilere yönlendirme yapılarak verilmektedir. Merkez Kütüphane 7/24 açıktır. Öğrenciler bilgi teknolojileri konusunda eğitilmektedir ve ayrıca isteyen öğrenciler kütüphanede bibliyografik kaynakların kullanımını üzerine bir ücretsiz kurs alabilmekte, isteyenlere teorik ve pratik temel bilgiler verilebilmektedir.

Ayrıca, kampüste tüm öğrencilerin yararlanabildiği internet bağlantısına sahip 780 bilgisayarın bulunduğu 2003 yılında kurulmuş bir bilgisayar merkezi vardır. Öğrenciler arasında çok popüler olmasına rağmen, her zaman yeterli sayıda bilgisayarın kullanıma açık olması nedeniyle bilgisayar merkezi öğrencilerin taleplerine yanıt verebilmektedir.

YORUMLAR

VEDEK

SÜVF'yi ziyaret esnasında Merkez Kütüphane'de yapılan incelemeler sonucunda ÖDR'de belirtilen tüm detayların mevcut olduğu görülmüştür.

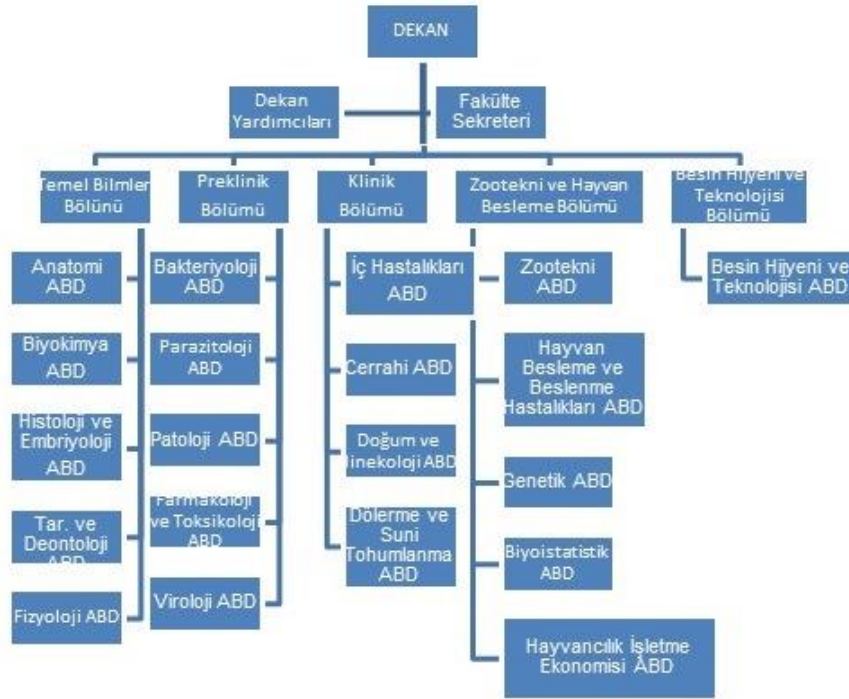
ÖNERİLER

SÜVF öğrencilerinin kendi kendine öğrenme ve araştırmalar konusunda daha detaylı bilgilere ulaşabilmeleri için boş zamanlarında Merkez Kütüphane'ye yönlendirilmeleri, burada bulunan kaynaklardan faydalanmalarının teşvik edilmesi ve bilgisayar temelli uygulamaları içeren eğitimlere katılmaları sağlanması önerilmektedir. Ancak SÜVF bünyesinde öğrencilerin faydalanacağı etüd ve okuma salonları oluşturulması, ders geçme ve başarı düzeyleri üzerinde de olumlu sonuçlar doğurabilecektir.

6. FAKÜLTE YAPISI VE AKADEMİK PERSONEL

BULGULAR (Güçlü yanlar, zayıf yanlar)

Değerlendirici	1	2	3	4	5	6	Aritmetik Ortalama
Standart							
6	95	90	90	90	85	95	91



SÜVF yönetim kadrosunda 1 dekan, 2 dekan yardımcısı, 1 fakülte sekreteri bulunmaktadır ve akademik yapılanmada 5 bölüm, 20 anabilim dalı mevcuttur.

Temel Bilimler Bölümü; Anatomi, Biyokimya, Fizyoloji, Histoloji ve Embriyoloji ve Veteriner Hekimliği Tarihi ve Deontoloji Anabilim Dalları'ndan oluşmaktadır. Temel Bilimler Bölümü'nde 21 profesör, 5 doçent, 6 araştırma görevlisi ve 3 uzman görev yapmaktadır.

Klinik Öncesi Bilimler Bölümü; Farmakoloji ve Toksikoloji, Mikrobiyoloji, Parazitoloji, Patoloji, Viroloji Anabilim Dalları'ndan oluşmaktadır. Klinik Öncesi Bilimler Bölümü'nde 20 profesör, 4 doçent, 1 yardımcı doçent, 10 araştırma görevlisi ve 2 uzman görev yapmaktadır.

VEDEK

Klinik Bilimler Bölümü; Cerrahi, İç Hastalıkları, Doğum ve Jinekoloji, Dölerme ve Suni Tohumlama Anabilim Dalları'ndan oluşmaktadır. Klinik Bilimler Bölümü'nde 21 profesör, 2 doçent, 7 araştırma görevlisi görev yapmaktadır.

Zootekni ve Hayvan Besleme Bölümü'nde; Hayvan Besleme ve Beslenme Hastalıkları, Zootekni, Biyoistatistik, Genetik, Hayvancılık İşletme Ekonomisi Anabilim Dalları bulunmaktadır. Zootekni ve Hayvan Besleme Bölümü'nde 15 profesör, 5 doçent, 1 yardımcı doçent ve 7 araştırma görevlisi görev yapmaktadır.

Besin Hijyeni ve Teknolojisi Bölümü'nde, Besin Hijyeni ve Teknolojisi Anabilim dalı mevcuttur. Bölümde 5 profesör, 1 doçent, 3 araştırma görevlisi görev yapmaktadır.

SÜVF bünyesinde toplamda 72 profesör, 17 doçent, 2 yardımcı doçent, 33 araştırma görevlisi, 5 uzman olmak üzere toplamda 139 akademik personel bulunmaktadır. Yine SÜVF bünyesinde 26 idari personel ve 25 destek personeli görevlerini sürdürmektedir. SÜVF'nin akademik personel sayısı şu anki durum itibariyle temel kurumsal amaçları yerine getirebilecek düzeydedir.

YORUMLAR

SÜVF'nin genel olarak akademik personel sayısı değerlendirildiğinde bilimsel nitelik ve nicelik açısından kurumsal amaçları yerine getirilebilecek düzeyde olduğu anlaşılmaktadır. Öğretim üyelerinin SÜVF'de tam zamanlı çalıştığı görülmüştür. Öğretim üyeleri eğitim-öğretim faaliyetlerini müfredata uygun olarak yürütmektedirler. Ayrıca araştırma faaliyetleri ve danışmanlık hizmetlerinde de aktif görevler almaktadırlar.

Ancak, önümüzdeki yıllarda SÜVF'nin eğitim-öğretim faaliyetlerinin etkin bir şekilde gerçekleştirilmesi yanı sıra yüksek lisans ve doktora eğitimlerinin daha verimli bir şekilde yürütülebilmesi önem arz etmektedir. Yüksek lisans ve doktora eğitimlerinde asgari kriterleri belirleyen YÖK mevzuat hükümleri sonucunda oluşan akademik kadro ve öğretim üyesi sayılarına ilişkin bazı rakamsal belirleyiciler lisansüstü eğitime olumsuz sonuçlar doğurabilir. Bilimsel araştırma ve akademik etkinliklerde başarı düzeyinin yükseltilmesi ve ilgili bilim alanlarında ülkeye ve mesleğe değer katacak akademik personel yetiştirme gayesiyle öğretim üyesi ve elemanı sayısının Anabilim Dalları ders ve araştırma yoğunluğu göz önüne alınarak daha dengeli ve gelecekte sürdürülebilirliğin sağlanabileceği şekilde planlanması uygun olabilir.

VEDEK

Bazı anabilim dallarındaki sayısal yığılma ve kimi anabilim dallarındaki personel eksikliklerinin yeni kadro tahsislerinde ve araştırma görevlisi alımlarında dikkate alınması büyük önem taşımaktadır. SÜVF'nin akademik kadrosu genel olarak değerlendirildiğinde yapılanmanın profesör kadrosunda olduğu görülmektedir. Bu bağlamda ara kadrolardaki gelişmelerin de gelecekte planlanması, eğitim-öğretim ve araştırma faaliyetlerinin daha aktif sürdürülebilmesi açısından önemlidir.

Diğer taraftan Veteriner Fakülteleri'nin akademik teşkilat yapısı ile müfredat içerik ve ders planlamalarının belirli standartlar dâhilinde ve müfredat birliği sağlanarak yapılması için diğer fakülte dekanlıkları ile ortak çalışmalar gerçekleştirilmelidir.

SÜVF'nin idari yapılanması dikkate alındığında ise, öğretim üye sayısının öğrenci sayısına oranla yeterli olduğu, ancak destek personel sayısının düşük olduğu görülmüştür. Destek personel sayısının önümüzdeki yıllarda yükseltilememesi sonucunda eğitim-öğretim standart ve kalitesinin artırılmasında önemli sorunların ortaya çıkabileceği öngörülmektedir.

ÖNERİLER

SÜVF'ye yapılan ziyaret esnasında elde edilen bilgiler ışığında, üst akademik kadro yapılanmasının (Prof.Dr. Doç.Dr.) mevcut şartlarda yeterli olduğu ancak genç akademisyen ve ara kadrolarda sayının azlığı dikkati çekmektedir. Yeni yapılanan anabilim dallarındaki öğretim üyesi sayısı sınırlıdır. Bu da lisans ve lisansüstü eğitimi etkileyebilecek bir kriterdir. Kadro planlamalarının yapılmasında bu hususların dikkate alınması ve üniversite üst yönetimine bu taleplerin iletilmesi eğitim-öğretim kalitesinin sürdürülebilir olması açısından önemlidir. Bununla beraber hem eğitim-öğretim hem de hizmet veren birimlerin kalitelerinin ve standartlarının korunabilmesi açısından yine üniversite üst yönetimine destek personel sayısının azlığı konusunda da taleplerin iletilmesi önerilmektedir.

7. ÖĞRENCİLER

BULGULAR (Güçlü yanlar, zayıf yanlar)

Değerlendirici	1	2	3	4	5	6	Aritmetik Ortalama
Standart							
7	100	100	90	95	100	100	98

SÜVF bünyesinde 2014-2015 Eğitim-Öğretim Yılı itibariyle 1. Sınıflarda 215, 2. Sınıflarda 288, 3. Sınıflarda 311, 4. Sınıflarda 175 ve 5. Sınıflarda 173, toplamda ise 1162 lisans öğrencisi bulunmaktadır. Ayrıca lisansüstü eğitime devam eden 273 yüksek lisans ve 186 doktora öğrencisi bulunmaktadır. SÜVF'deki eğitim-öğretim faaliyetlerinin sürdürülebilmesi için 24.02.2014 tarih ve 28923 sayılı resmi gazetede yayımlanan Eğitim-Öğretim Sınav Yönetmeliği, VEHİP Yönergesi, Öğrenci Staj Yönergesi uygulanmaktadır. SÜVF'deki lisans öğrencileri için 16 öğretim üyesi danışmanlık faaliyetlerini üstlenmiş bulunmaktadır. 1 danışmana ortalama 72 öğrenci düşmektedir. SÜVF danışmanlık hizmetleri, Danışmanlık Yönergesi esasları doğrultusunda yapılmaktadır. SÜVF'de yarıyıl esaslı eğitim verilmektedir. Yönetmelik esaslarına göre her yarıyıl en az 14 haftadan oluşmaktadır. Her yarıyılıda öğrenciler, programda yer alan her bir dersten 1 arasınava ve 1 final sınavı, finalde başarılı olmadığı takdirde bütünleme sınavına girmektedirler.

SÜVF ziyareti esnasında fakülte öğrenci temsilcisinin seçimle göreve getirildiği, ayrıca öğrenci temsilcisinin Fakülte Kurulu'na davet edildiği ve Yönetim Kurulu Karar örneklerinin şahsına gönderildiği belgelenmiştir.

Öğrencilerin çeşitli kaynaklar üzerinden yapmış oldukları şikâyet ve talepler Dekanlık tarafından incelenmekte ve cevapları yazılı olarak öğrenciye gönderilmektedir.

Yapılan değerlendirmeler sonucunda son 3 yıl içerisinde ortalama 135 öğrencinin lisans programından mezun olduğu görülmüştür. Mezunların bir kısmının kamu sektöründe, diğer bir kısmının ise özel sektörde çalıştığı tespit edilmiştir. Bununla beraber diğer bir kısmı ise lisansüstü eğitime devam ettiği görülmüştür.

VEDEK

SÜVF'ye yapılan ziyaret esnasında öğrencilerin kısmi zamanlı statüde bazı görevlerde bulundurulduğu ve bazı öğrencilere ise giysi bankası aracılığı ile destek sağlandığı tespit edilmiştir.

YORUMLAR

SÜVF mezunlarının meslek tanımları kapsamında aktif görevlerde çalıştıkları ve meslek icrasında buldukları gözlemlenmiştir. Ancak mezunların mezuniyet sonrasında takibine yönelik bir geri bildirim sisteminin oluşturulmadığı da görülmüştür.

SÜVF ziyareti esnasında toplamda 16 öğretim üyesinin danışmanlık görevini yürüttüğü ve danışman başına yaklaşık 72 öğrenci düştüğü ve bu yüksek sayının danışmanlığın gerekliliklerini tam olarak yerine getirmeye engel olduğu düşünülmektedir.

Yine ziyaret esnasında kayıt için öğrenciler bir kayıt dosyasının oluşturulduğu, fakültenin değişik alanlarında duyuru panolarının bulunduğu, güncel bilgilerin öğrencilerle paylaşıldığı, akademik ve sosyal içerikli etkinliklerin düzenlendiği, öğrencinin bu faaliyetler içinde yer aldığı görülmüştür.

SÜVF'nin geçmiş dönem mezunları ile ilgili Excel formatında oluşturduğu kişisel bilgileri içeren bir kayıt sistemi bulunmaktadır. Mezunlarının biraraya getirilmesi konusunda sosyal aktiviteler de yapmaktadır (1988 ve 1992 mezunlarına mezuniyet töreni vb.).

ÖNERİLER

SÜVF eğitim-öğretim faaliyetleri için yürütülen danışmanlık hizmetinde öğrencilere aktif destek verilerek danışmanlık görevinin daha yüksek katılım ve özveriyle yürütülmesi noktasında fakülte öğretim üyelerinin bilinçlendirilmesi ve görev almalarının sağlanması önerilmektedir. Danışmanlık yapan öğretim üyesi sayısı artırılarak öğretim üyesi başına düşen öğrenci sayısı azaltılabilir.

Ayrıca fakülte mezunlarının mesleki durumlarının tespiti amacıyla mezunlar platformu veya mezunlar derneği gibi bir sistemin oluşturulması tavsiye edilmektedir. Mesleki Sivil toplum kuruluşları ve odalarla iletişime geçilerek mezunların mesleki akıbeti konusunda var olan veri tabanının detaylandırılması ve istatistiki açıdan kamu-özel sektör -akademik çalışma oranlarının tutulması önerilmektedir.

8. FAKÜLTE PROGRAMLARINA KABUL KOŞULLARI

BULGULAR (Güçlü yanlar, zayıf yanlar)

Değerlendirici	1	2	3	4	5	6	Aritmetik Ortalama
Standart							
8	100	100	100	100	100	100	100

SÜVF'ye ÖSYM tarafından yapılan LYS sınavı sonucunda MF Puanıyla yerleştirmeler yapılmaktadır. 2014-2015 Eğitim-Öğretim Yılı itibarıyla 1. Sınıfa 175 öğrenci yerleştirilmiştir. Bu öğrencilerin yerleşme minimum puanı 245,306 ve maksimum puanı 380,561 olarak bildirilmiştir. SÜVF'de kayıtlı bulunan öğrenci sayıları tabloda gösterilmektedir.

Kayıtlı öğrenci	Kız	Erkek	Burslu (yabancı uyruklu)	Bursuz (yabancı uyruklu)	Türk-yabancı uyruklu
1162	259	903	3	18	21

Konya ve çevre illerden gelen lise son sınıf öğrencilerine SÜVF'de fakülte tanıtımı yapılmaktadır. LYS sınavının açıklanmasını takiben SÜVF web sayfasında bilgilendirme notları yazılmaktadır. SÜVF'yi kazanan öğrenciler için kayıt sırasında stantlar kurulmakta, yardımcı olmak üzere gönüllü fakülte öğrencileri görevlendirilmektedir. SÜVF öğrencileri, yeni kaydolan öğrencilere evrak doldurma ve fakülte tanıtımı konusunda yardımcı olmaktadır. Kaydolan öğrencilere SÜVF logolu dosya içerisinde CD, isimlerinin yazdığı yaka kartları ve bilgilendirme broşürleri ve Eğitim Öğretim ve Sınav Yönetmeliği verilmektedir. Yurt imkanları ve Konya İli hakkında bilgilendirmeler yapılmaktadır.

YORUMLAR

Öğrenci kontenjanlarının talep edilen sayının üzerinde merkezi bir sistemle belirlenmesi, eğitim-öğretim kalite ve standartlarını olumsuz etkilemektedir.

VEDEK

ÖNERİLER

SÜVF'ne öğrenci kabulünde talep edilen rakamların üzerinde öğrenci yerleştirilmesinin yapılmaması için Selçuk Üniversitesi Rektörlüğü aracılığıyla üst yönetimlere girişimlerde bulunabilir. Böylece eğitim-öğretim kalite standartlarının ve öğrencinin uygulama imkanlarının artırılması söz konusu olacaktır.

9. EĞİTİM PROGRAMI VE DERS MÜFREDATI

BULGULAR (Güçlü yanlar, zayıf yanlar)

Değerlendirici	1	2	3	4	5	6	Aritmetik Ortalama
Standart							
9	100	100	90	90	90	95	94

SÜVF eğitim programı 10 yarıyıl üzerine yapılandırılmıştır. İlk 8 yarıyıl içerisinde zorunlu ve seçmeli dersler (her dönemde 1 tane seçmeli ders olmak üzere) verilmektedir. Dokuzuncu ve onuncu yarıyıllarda Veteriner Hekimliği İntern Programı (VEHİP) uygulanmaktadır. Verilen derslerin konu içerikleri, Bologna Süreci hazırlıkları kapsamında dökümanite edilip, web sayfasında dersi veren her öğretim üyesi tarafından dönem başında ilan edilmektedir. Öğrenciler kayıt olacakları derslerin haftalık programını, işleniş biçimlerini, ders kitapları ve kaynaklarını, not değerlendirme sistemini bu sistem aracılığıyla görebilmektedirler.

SÜVF müfredatında yer alan tüm zorunlu ve seçmeli derslerin Türkçe ve İngilizce bilgi paketleri mevcuttur. Ayrıca SÜVF’de verilen derslerin çeşitliliği yönünde çalışmalar bulunmaktadır. Örnek olarak; 1401187 kodlu Bilgi Teknolojileri ve Bilgi Dokümantasyon Metodları, 1401373 kodlu Arı Yetiştiriciliği, 1401793 kodlu Köpeklerde Suni Tohumlama vb. dersler gösterilebilir. Bu derslerin de müfredatta bulunması yaşam boyu eğitimi teşvik edici nitelikte bir müfredat yapısı oluşturmaktadır.

Her dönem işlenen derslerin teorik ve pratik saatleri aşağıdaki tabloda görülmektedir. Bu tablo; 14 hafta temel alınarak değerlendirildiği zaman beş yıl boyunca alınan teorik, pratik ve intern dersleri ile birbirlerine oranlarını da içermektedir:

	1-4 sınıflar	İntörn IX. Dönem	İntörn X. Dönem	Toplam	%
Teorik	2436	210	360	3006	%50.84
Pratik	2126	420	360	2906	%49.16
Toplam	4562	630	720	5912	%100

VEDEK

SÜVF’de uygulanan müfredat programı ulusal ve uluslararası özellikle göz önüne alındığında problem çözmeye dayalı bir yapıya sahip olarak görülmektedir. Teorik ve uygulama saatleri arasında bir denge bulunmaktadır. Müfredat hayvan sağlığı ve hastalıklarının temel biyolojik prensipleri, mekanizmaları, moleküler ve hücresel düzeyde etkileri konusunda bilgiler aktarmaktadır. Klinik derslerinde ise probleme dayalı, çözüm odaklı dersler bulunmaktadır. Müfredat, farklı hayvan türlerine yönelik hem teorik hem de pratik dersleri içermektedir. Pratik ve teorik derslerde hem bireysel hem de genel düzeyde hayvan hastalıkları konusunda tanı koyma, laboratuvar yöntemlerini kullanabilme, hastalıklardan korunma, cerrahi müdahaleler, yoğun bakım ve acil klinik uygulamaları gibi bilgiler aktarılmaktadır.

Müfredat; epidemiyoloji, zoonoz hastalıklar, hayvansal üretim, gıda güvenliği, hayvanların yetiştirilmesi, bakım ve beslemesi, ilaç uygulamaları, sürü yönetimi, hayvancılık, çevresel ilişkiler, halk sağlığı, veteriner hekimin topluma ve mesleki ilişkide olduğu sağlık gruplarına katkıları gibi konularda temel prensipleri içermektedir.

Müfredat hayvan sahiplerinden anamnez alma, hastalığa ilişkin bilgi edinme, değerlendirme ve elde edilen verilerin saklanması, hasta sahipleri ile etkili iletişim kurulmasına yönelik bilgi sahibi olma fırsatını da sunmaktadır.

Bununla beraber müfredat, 1401817 kodlu Mesleki Etik ve Veteriner Hekimliği Mevzuatı, 1401818 kodlu Hayvancılık İşletme Ekonomisi, 1401311 kodlu Hayvan Gönenci, 1401318 kodlu Hayvan Davranışları, 1401171 kodlu Veteriner Hekim Toplum İlişkileri derslerini içermekte ve mesleki etik, hekimliğe yönelik profesyonel hizmetlerin topluma sunulması, işletme finansmanı ve yönetim yeteneklerinin kazandırılması, veteriner hekimliğin kapsamı, kariyer seçenekleri ve mesleğe yönelik diğer bilgileri aktarmaktadır.

1401311 kodlu Hayvan Gönenci, 1401318 kodlu Hayvan Davranışları ve 1401607 kodlu Hayvan Islahı dersleriyle hayvan sağlığı ve refahı konularında değişen toplum beklentilerini de karşılayacak şekilde öğrencilere bilgi, beceri, değerler, bakış açısı, sorumluluk ve yetkin davranışların kazandırılması amaçlanmaktadır.

SÜVF’nin öğrenci uygulamaları için bölgesel yetiştiriciler, hayvancılığa dayalı sanayi işletmeleri ile olan işbirlikleri ve saha çalışmaları bulunmaktadır. SÜVF ve Konya Büyükşehir Belediyesi arasında Belediyeye ait hayvan barınaklarındaki hayvanların tedavisi amacıyla karşılıklı protokol yapıldığı görülmüştür. SÜVF’nin Konya Damızlık Sığır Yetiştiricileri Birliği ile protokol imzaladığı görülmüştür. Konya Rahvan At Yarışları Yetiştiricilik ve Binicilik İhtisas **VETERİNER HEKİMLİĞİ EĞİTİM KURUMLARI VE PROGRAMLARI DEĞERLENDİRME VE AKREDİTASYON DERNEĞİ (VEDEK)**

VEDEK

Kulübü ile işbirliği protokolünün imzalandığı görülmüştür. TİGEM'in çeşitli illerde yer alan çiftliklerinde Fakülte Öğretim Üyeleri ve laboratuvarları faaliyet göstermektedir. Bunların haricinde; Damızlık Sığır Yetiştiriciliği Birliği, Koyun ve Keçi Yetiştiriciliği Birliği, TİGEM'e ait Altınova, Koçaş, Gözlu Tarım İşletmeleri, Konya'da bulunan TORKU Et ve Süt İşletmelerine eğitim amaçlı ziyaretler, Konya'da bulunan büyük ve orta ölçekli çiftliklere ziyaretler, Aksaray ilinde bulunan SÜTAŞ İşletmesi'ne ziyaretler yapılmaktadır.

SÜVF veteriner lisans programı müfredatına bakıldığında derslerde kullanılmak üzere 50'nin üzerinde ders kitabı ve mesleki yayın ile öğretim üyeleri tarafından hazırlanmış 50'nin üzerinde ders notu bulunmaktadır.

YORUMLAR

SÜVF'de okutulan zorunlu ve seçmeli derslerin müfredat ve içerikleri incelendiğinde Bologna Süreci'ne uygun uluslararası standartlarda olduğu görülmektedir.

SÜVF'de okutulan teorik ve pratik ders oranlarının birbirine yakın olması; uygulamalı eğitime verilen önemi göstermektedir.

Hayvan hastanesi, çiftlik, gıda üretim işletmeleri, merkezi laboratuvar, birim laboratuvarları, hayvancılık sektöründeki önemli birlik ve kuruluşlarla yapılan protokoller ve işbirlikleri, öğretim üyelerine ait kitap ve ders notları, SÜVF eğitim-öğretimine yeterli katkıyı yapmaktadır.

ÖNERİLER

Eğitim-öğretim bünyesinde bulunan zorunlu ve seçmeli ders müfredatının ve bunun için kullanılan kitap ve ders notlarının günün gereklilikleri doğrultusunda güncel tutulması önerilmektedir.

10. ARAŞTIRMA PROGRAMLARI

BULGULAR (Güçlü yanlar, zayıf yanlar)

Değerlendirici	1	2	3	4	5	6	Aritmetik Ortalama
Standart							
10	100	100	100	95	90	100	98

SÜVF’de son 3 yılda gerçekleştirilen proje sayıları ve aşağıdaki tablolarda bildirilmiştir.

PROJELER	2011	2012	2013	2014	Toplam
TÜBİTAK	3	6	5	8	22
A.B.	-	-	-	1	1
BİLİMSEL ARAŞTIRMA PROJELERİ	12	14	33	42	101
TAGEM	7	1	1	2	11
TOPLAM	22	21	39	53	135

Öğretim üyelerinin farklı bilimsel araştırma projeleri, başvuruları üzerine değerlendirilerek Bilimsel Araştırma Projeleri Koordinatörlüğü büyük ölçüde tarafından desteklenmektedir.

Akademik personelin yaptıkları yayınlar ve yayınlarına aldıkları atıflar ile yurtdışında sunacağı poster ve sözlü sunumlar yılda bir kez olmak üzere Bilimsel Araştırma Projeleri Koordinatörlüğü tarafından desteklenmektedir.

SÜVF öğretim üyelerinin çeşitli alanlarda ve çeşitli bütçelerle araştırma faaliyetleri sürdürdüğü görülmektedir.

VEDEK

Akademik personel tarafından yapılan ve hakemli dergilerde yayınlanan makaleler ařađıdaki tabloda sayısal olarak bildirilmektedir:

Yıl	Uluslar arası Makale	Ulusal Makale	Uluslar arası Bildiri	Ulusal Bildiri	Kitap
2011	112	65	47	54	8
2012	105	41	72	68	8
2013	90	81	70	53	18

SÜVF ziyareti esnasında Fakülte tarafından düzenlenmiş sempozyum ve kongre, konferans, panel, seminer, açık oturum, söyleşi, sergi, turnuva, teknik gezi, eğitim seminerlerinin başarı ile yapıldığı ve eğitim-öğretime katkı sağlandığı gözlenmiştir. Üniversite bünyesinde hizmet veren Sürekli Eğitim Merkezi vasıtasıyla SÜVF öğretim üyeleri, mezunlara yönelik çeşitli kurs, seminer, workshop gibi programlar (HACCP, Suni tohumlama, Ultrasonografi, Radyoloji, Sitoloji vb.) düzenlemektedirler.

Uluslararası ilişkiler noktasında SÜVF bünyesinde Avrupa, Amerika, Japonya ve Avustralya'dan konusunun uzmanı bilim adamları tarafından seminer, konferans ve diğer faaliyetler düzenlenmiştir.

SÜVF ve TİKA işbirliği ile Pakistan'ın Faisalabad kentinde bulunan Tarım Üniversitesi Veteriner Fakültesinden 2013 yılı Mart ve Mayıs aylarında 15'er kişilik iki grup 14 gün süreyle hizmet içi eğitim almak için bulunmuşlardır

2014 yılı içerisinde SÜVF ile Pakistan'ın Lahor kentinde bulunan University of Animal and Veterinary Science arasında imzalanan iyi niyet anlaşması çerçevesinde Pakistan'ın Bahawalpur kentinde kurulacak olan Hayvancılık ve Veteriner Üniversitesi'ne SÜVF'nin fiziksel ve akademik yapılanmasının kurulması konusunda her türlü desteğin verileceği ifade edilmiştir.

SÜVF'nin 8 adet öğretim üyesi son 2 yıl içerisinde, 6-12 ay süre ile Avrupa ve ABD'ye eğitim-öğretim ve araştırma faaliyetleri için gitmiş olup halen 2'si yurtdışında bulunmaktadır.

Erasmus programı kapsamında; 8 adet fakülteyle protokol imzalanmış olup bu sayının artırılması yönünde çalışmalar devam etmektedir.

VEDEK

Erasmus Kapsamında SÜVF'nin Anlaşma Yaptığı Fakültelerin Bulunduğu Üniversiteler aşağıda gösterilmektedir:

ÜNİVERSİTE ADI	ANLAŞMANIN İÇERİĞİ
Leipzig/Almanya	Erasmus-Socrates
Lugo/İspanya	Erasmus-Socrates
Torino/İtalya	Erasmus-Socrates
Sofya/Bulgaristan	Erasmus-Socrates
Lubline/Polonya	Erasmus-Socrates
Bruno/Çek Cumhuriyeti	Erasmus-Socrates
Cluj/Romanya	Erasmus-Socrates
Slovakya	Erasmus-Socrates

SÜVF'nin Son Üç Yıl içerisinde Erasmus Kapsamında gösterdiği Hareketlilik Tablosu aşağıdadır:

Yıl	Yurt dışına Erasmusla giden öğrenci sayısı
2012/2013	3
2013/2014	5
2014/2015	3
	Yurt dışından gelen öğrenci sayısı (yabancı öğrenci sayısı)
2012/2013	12
2013/2014	12
2014/2015	21
	Yurt dışına Erasmusla giden Öğretim Üyesi Sayısı
2012/2013	4
2013/2014	4

VEDEK

SÜVF Anabilim Dalları tarafından yürütülen yüksek lisans programında 273 ve doktora programlarında ise 186 öğrenci eğitim-öğretimini sürdürmektedir.

YORUMLAR

SÜVF mesleki alanlarda eğitim programları ile örtüşen ve onu destekleyerek güçlendiren nitelikte projeler üretmektedir. Bu projeler sonucunda da uluslararası ve ulusal düzeyde araştırma makaleleri ve kongre tebliğleri üretilmektedir. Ayrıca SÜVF tarafından yapılan eğitim-öğretim kalitesini arttırmak üzere kullanılan altyapı projeleri de mevcuttur. Uluslararası düzeyde etkileşimlerde bulunan SÜVF öğretim üyelerini yurt dışında eğitim ve araştırma yapmak üzere görevlendirmektedir. Erasmus programı SÜVF tarafından aktif kullanılmaktadır. SÜVF'nin 19 anabilim dalı tarafından yüksek lisans ve doktora programları başarılı bir şekilde yürütülmektedir.

ÖNERİLER

Veteriner fakültelerinde üretilen proje ve araştırmaların nicel ve nitel fazlalığı bilimsel faaliyetlerin yürütülebilmesi için önem arz etmektedir. Bu bağlamda SÜVF'nin araştırma faaliyetleri gücünün fazla olması, uluslararası işbirliklerinde aktif rol oynaması, öğretim üyelerinin yurt dışında görevlendirilmesi konularında gösterdiği öncelikler kayda değer bir yer tutmaktadır. Önümüzdeki yıllarda da bu önceliklerin göz ardı edilmeyerek aynı tempo ile sürdürülmesi önerilmektedir.

11. SONUÇLARIN DEĞERLENDİRİLMESİ

BULGULAR (Güçlü yanlar, zayıf yanlar)

Değerlendirici	1	2	3	4	5	6	Aritmetik Ortalama
Standart							
11	100	100	100	85	95	100	97

SÜVF, eğitim-öğretim yeterlilikleri ve kalitesinin ölçülmesinde aşağıda belirtilen kriterlere önem vermektedir:

Öğretim Üyesine düşen öğrenci sayısı, teorik ve pratik ders oranı, Öğretim Üyesi / İdari Personel oranı, Öğrenci başına düşen bilgisayar (Fakülte + Bilmer) ve mikroskop sayısı, Öğrenci başına kliniklerdeki vaka ve nekropsi sayıları, Öğrencilerin uygulama amaçlı sektör (örn. çiftlik, mezbaha, hayvan barınakları, gıda işletmesi, özel laboratuvarlar vb.) ziyaretleri sayısı, öğretim üyeleri tarafından çıkartılan kitap, ders notu, görsel sunumlar vb. sayısı, Erasmus vasıtasıyla Avrupa'ya giden öğrenci sayısı, öğrenci memnuniyet anketleri, öğretim üyesi memnuniyet anketleri, SÜVF'nin bulunduğu ilin dışından gelen öğrencilerin oranı, mezuniyet için ortalama süre, mezunların mezuniyet not ortalaması, kamu kurum ve kuruluşlarına sunulan ve desteklenen öğrenci projeleri, yatay geçiş yolu ile devlet üniversitelerinden kabul edilen öğrenci sayısı, yatay geçiş yolu ile vakıf üniversitelerinden kabul edilen öğrenci sayısı, yabancı dil bilen öğrenci ve mezun sayılarıdır.

SÜVF, başarı düzeylerini ölçme ve değerlendirmede aşağıdaki temel kriterlere önem vermektedir:

Mezun olan öğrencilerin işe yerleşme oranları, kamu ve özel sektörün SÜVF mezunlarının iş performanslarından memnuniyet düzeyi, mezunların aldıkları eğitimin mesleklerini uygulamaları için yeterli olup olmadığının belirlenmesi, yurt dışı bağlantılı çalışan mezun sayısı, mezunların lisansüstü eğitime devam etme oranları, kamu ve özel sektörde proje (örn. IPARD, Kalkınma Ajansları tarafından desteklene projeler) yürütme sayıları, özel sektörde yönetici pozisyonunda olma sayıları, bireysel ve grup çalışmalarına katılma sayıları, halk ve hayvan sağlığı ile ilgili kurullarda çalışma ve konuyla ilgili etkinlik düzenleme sayılarıdır.

VEDEK

YORUMLAR

SÜVF dekanlığı eğitim-öğretim yarıyılarında anket, veri toplama, görüşmeler ve öz değerlendirme gibi farklı yöntemlerle öğrenci başarı düzeylerini ölçmektedir. Yapılan bu veri toplama yöntemleri ile eğitim-öğretim programlarına yönelik eksiklikler ortaya çıkarılmakta, klinik yeterlilikler/ yetersizlikler tespit edilmekte ve ayrıca sonuçlar değerlendirilerek kurumsal kazanımların elde edilmesi sağlanmaktadır. Bu kazanımlar SÜVF'nin eğitim-öğretim kalitesinin artırılmasında kullanılmaktadır.

ÖNERİLER

SÜVF'nin eğitim-öğretim kalitesinin yükseltilmesi için uygulanan veri toplama yöntemlerinin istatistiki metotlar ile desteklenmesi önerilmektedir.